

## 平成28年度事業報告

### ひまわりっ童ほいくえん事業の総括

はじめに、社会福祉法人みどり葉福社会ひまわりっ童ほいくえんは、子どもたちの最善の利益を守り心身ともに健やかに育てる児童福祉施設として保護者や地域の人々との信頼関係を大事にしてきました。

法人 14年目大きな節目、そして更に一つひとつの節目をしっかりとつけながら、年月を重ねても初心を忘れることなく保育界の変化に対応できるよう、保育界の動向を常に注視しながら、保育運営に取り組んできました。

平成 28年度において、待機児童解消に向けて定員の増に努めました。、特に5歳児保育については、保護者や地域のニーズに対応するためには、保育室確保が必要なため、増築を計画し、安心こども基金で増築工事を3月31日より着手し11月中旬に別館として〈4, 5 歳児室〉立派な保育室が完成いたしました。12 月より定員を 170 名に変更し大規模な保育園となりました。

保育室の完成に子ども達をはじめ、保護者も大喜びで、わくわくいっぱい新園舎での保育が毎日キラキラいっばいに展開されています。今年度は、うるま市の諸行事に参加したり、4年に1度の世界のウチナーンチュ大会の連携イベントに参加することで社会の情報にも関心を持つことが出来たことは大きな成果に繋がりました。

子ども達の健やかな成長を願い、保育目標に「明るく元気な子」「情緒豊かなやさしい子」「さいごまで頑張る子」を掲げ、子ども達を保育する上で大切な、園の保育課程を主に、年間指導計画、月、週、日々の保育計画にしっかりと反映させ、個々の成長発達に応じた保育を行い、集団生活の中だからこそ培われる頑張る力、思いやりの心を育むあそびの提供に努めて来ました。又当園の特色として、菜園活動、和太鼓でのたたずまい教育、お習字、英語で楽しく遊ぼう等を取り入れしなやかでたくましく元気で明るい子に成長しています。

又、特別保育事業として地域子育て支援センター、延長保育、障がい児保育にも取り組み地域や、保護者からも厚い信頼を得るとともに子ども達の心に寄り添い年々充実した内容で取り組んでおります。

職員研修においては、県外、県内研修をはじめ、安全管理、環境整備、食育への取り組み職員の処遇、資質向上に向けて園内研修にも取り組んで参りました。

職員一同、「子どもの最善な利益を保障する」児童福祉施設の立場から常に子どもの育ちを大切に、子ども達に寄り添い、保護者の子育て支援についても信頼と安心感を寄せていただけるように努力を惜しまず頑張ってきました。

今年度も事業計画通り進めることが出来ましたことに、法人役員の皆様、保護者、地域の方々に感謝申し上げ、職員一同常に切磋琢磨しながら保育の質の向上に努め、保護者からの沢山の激励の言葉に心強さを感じながら無事1年間の保育を締めくくる事が出来ました。

これからも地域に根差した児童福祉施設として大きな使命であることを肝に銘じ頑張ります。

以上平成28年度事業実績報告と致します。

# 1、施設事業運営

## (1)園児の処遇

### イ、園児構成(平成 28年 4 月～平成 29年 3 月)

月 ク ラ ス	0 歳児	1 歳児	2 歳児	3 歳児	4 歳児	5 歳児	合計
	ひよこ組	もも組	ちゅうりっぷ組	さくら組	たんぽぽ組	ひまわり組	
定員	18名	24名	24名	27名	27名		120名
4月	18	24	26	27	27	18	140名
5月	18	24	26	27	27	18	140名
6月	18	24	26	27	27	18	140名
7月	18	23	26	27	27	18	139名
8月	18	24	26	27	27	18	140名
9月	18	24	26	27	27	18	140名
10月	18	24	28	28	26	18	143名
11月	18	24	30	28	27	18	145名
12月	18	24	30	31	27	18	148名
1月	18	24	30	31	27	18	148名
2月	18	24	30	31	27	18	148名
3月	18	24	30	31	27	18	148名

### ロ、園児クラス編成(職員配置)

クラス	0歳児	1歳児	2歳児	3歳児	4歳児	5歳児	計
定員数	18名	24名	24名	27名	27名	18名	120
担当 保育士	長濱 上江洲 大城 長堂 瑞姫 美和	禰保 幸地 宮城 玉城 名嘉真	吉浜 吉村 嶺井 屋嘉部 新里	上原 横田	仲松	池宮城	
主任保育士	横田妙子						
副主任保育士	上江洲 利美子						
看護師	長濱優子						
障がい児担当	宮里百香・安次嶺理沙						
支援センター	平良真紀・棚原美穂・島田睦美						
延長保育担当	金武愛美						
事務担当	飯田史子						
調理師	嘉数、與古田、伊礼、磯部						

## ハ、健康管理

検診内容	機関	実施日	実施日
内科検診	嘱託医 知念正雄(知念小児科医)	7月7・8日	12月7日・8日
歯科検診	嘱託歯科医 津嘉山一(パーク歯科)	6月2日	12月1日
蟻虫、尿検査	中部地区医師会	6月8・9日	12月7・8日
厨房職員検便検査	中部地区医師会	毎月1回実施	
職員健康診断	中部地区医師会	年1回実施 12月22日	

## ニ、栄養面の管理

- ・ うるま市の栄養士の作成した献立に基づく給食を実施。乳児食、幼児食に分けて調理し、離乳食から幼児食への移行のタイミングを大事に家庭との連携をしっかりとりながら無理のないように実施してきた。
- ・ ランチルームへの献食箱設置
- ・ アレルギー疾患の子への対応として家庭との連絡を密にしながら医師の指示の下で除去食等の献立を配慮していく。
- ・ 毎月第4火曜日に給食会議を持ちクラスの近況報告と食育計画の確認を行う。

## ホ、保育内容

新保育所保育指針に基づき基本的な生活習慣の確立を図ることを主軸とし、0歳から2歳までは個別指導を基本とする保育内容にし、年間、月案、週案と指導計画をたてて子ども達の成長発達を常に確認把握しながら進めてまいりました。

職員は1日の勤務をスタートするにあたり子供達にとって気持ち良い、居心地の良い環境づくり(笑い、感動、やさしさ、発見、がんばるがいっぱいの中で!!)をモットーにほめる、認める、励ます等思いやりの飛びかう保育に心がける事を念頭に努めた。体験学習として、理事の長濱真盛さんの畑で、ゴーヤー、ピーマン等又、植え付けから収穫までを体験し食育へつなげていった。(ゆーらーてい、クッキング)

又、地域のデイサービスや老人会、近隣の幼稚園生との交流会、地域の小学校・中学、高校生のキャリア体験学習も積極的に受け入れ地域への発信を大事に又、短大や養成校の保育所実習等も受け入れ未来の保育士育成に努める。

## ヘ、安全管理

毎日、朝と夕方に担当の職員が遊具等、園舎内外の安全チェックを行い事故の未然防止に努める。(安全チェック表に基づき点検)又、園庭やパンダ公園では、職員の配置に考慮しながら、園児の確認を行い楽しく活動させる。

玄関門の施錠の確認をチェックする。

遊具の日常点検講習会への職員の参加を行い、固定遊具の管理、チェックポイントの方法について学び、月に1度は大型遊具の点検を行なう。

## ト、環境整備

毎月の壁面制作を(掲示板、玄関、保育室)担当を決めて進めた。

玄関先のひまわりルームには季節の装飾品を飾り感性が豊かに育つ手だてとして月の装飾は欠かせないようにした。

花壇はいつも季節の花が咲いているように職員、子ども達で花育てにも力を入れた。当番で玄関先の掃き掃除を朝、夕行なう。

## チ、衛生管理

ポラリズム(流水式洗浄除菌水生成装置)を、保育室の手洗い場 2箇所と調理場手洗い場 1箇所に設置されているのであそびの後、食前食後の手洗いやうがいの励行、歯磨きの励行を意識づけている。

乳児室は常に衛生管理に努め昼の拭き掃除おもちゃの消毒等に配慮する。

ポラリズム・・・各階手洗い場、ランチルームに設定

- ・ 砂場への散布
- ・ プラズマシクロイオン発生器で0才児、1歳児室空気清浄
- ・ 酸化電位水生成機で衛生水。洗浄水を作り保育室の掃除、食後のテーブル、床拭き

## <避難訓練>

### 平成28年度避難訓練実施報告

月 日	訓練内容	発生場所	避難場所	参加人数
4月25日	火災・消火	厨房	園庭砂場	129人
5月12日	火災・消火	園舎裏側アパート	園玄関先	126人
6月13日	地震・津波・消火		3階保育室	121人
7月22日	不審者侵入・消火		各保育室	125人
8月4日	火災・消火	厨房	パンダ公園	130人
9月8日	地震・消火		各保育室	134名
10月14日	火災・消火	園舎東側アパート	パンダ公園	138人
11月10日	地震・津波・消火		園舎西側高台	131人
12月9日	火災・消火	園舎北側アパート	パンダ公園	131人
1月12日	火災・消火	厨房	園庭中央門	142人
2月20日	火災・消火	園舎北側アパート	パンダ公園	130人
3月13日	地震・津波・消火		3階保育室	129人

\*毎月、第2木曜日に実施

## 特別保育事業

- ① 地域子育て支援センター(実績報告別添付)
- ② 延長保育
- ③ 障がい児保育

### 延長保育実績報告

月	4月	5月	6月	7月	8月	9月	10月	11月	12月	1月	2月	3月
(標)月契約	26	57	80	70	36	40	48	40	38	44	50	40
日利用	45	34	49	66	47	56	34	35	25	23	26	61
(短)月契約	18	18	21	18	19	58	47	55	40	54	20	40
日利用	5	0	0	0	7	2	9	6	5	24	9	12
合計	94	109	150	154	109	156	138	136	108	145	105	153

### 実習・職場体験等受け入れ

	学校	日時	受け入れ人数
職場体験	具志川東中学校	11/8・9・10	4人
	具志川高校	11/10～11/8	3人
	赤道小学校	7月6日	10人
	田場小学校	11月16日	9人
	あげな小学校	11月17日	10人
	天願小学校	11月18日	10人
保育実習	エルケア医療保育専門学校	6/6～6/18	1人
	美作大学	6/20～6/30	1人
	中央学園	7/1～7/29	1人
		9/1～9/30	1人
	徳島文理	8/1～8/27	1人
	沖縄福祉専門学校	2/6～2/22	1人
	沖縄女子短期大学	2/13～2/24	2人
	ソーシャルワーク専門学校	2/27～3/10	4人
小児看護実習 母子看護実習	ぐしかわ看護専門学校	5/23～5/26	8人
		6/13～6/16	8人
		7/6～7/9	7人
		9/8～9/14	8人
		9/20～9/27	7人

## (2) 職員の処遇

### イ、健康管理

全職員年一回の健康診断を中部医師会健康クラブより実施する。

調理員は毎月一回検便の実施をする。

インフルエンザの予防接種を受ける。

中2階のほっとルームにて休憩時間(昼食)を設けてリフレッシュできる雰囲気づくりに努める

### ロ、就業規則を十分に活用し職員が快適に業務に専念できるようにする。

就労働時間は、40時間以内になるよう配慮する。

誕生日の日はバースデー休暇で休みを取る

歓迎会や忘年会、慰労会を実施する事で職員の親睦を深める。

### ハ、ゆいワークに加入し福利厚生支援

### ニ、研修、講習

県外研修や県内研修には、積極的に参加し各々の任務の専門性を高め資質の向上に努めた。

園内研修毎月第3金曜日 午後7時～9時

### ホ、会議

会議の開催時には司会者、記録係りを決めて交代性で行い

会議をを通して職員全体の共通理解を図る。

会議	時間	参加対象
朝礼	毎朝9時30分～45分	各クラス週のリーダー
職員会議	毎月第1土曜日(午後1時30分～5時)	全職員
職員学習会	毎月第3金曜日(午後7時30分～9時)	全職員
給食会議	毎月第4火曜日(午後2時～2時40分)	園長・厨房・クラス代表
リーダー会議	毎週月・金曜日(午後2時～2時40分)	各クラス代表
乳児クラス会議	毎月第1月曜日(午後2時～2時40分)	各クラス代表
幼児クラス会議	毎月第1火曜日(午後2時～2時40分)	各クラス代表
クラス会議	毎週金曜日(午後2時～2時40分)	各クラス担当
行事担当会議	三大大行事 ぼんおどり会、運動会、おゆうぎ会	各実行委員
担当会議	避難訓練	月の担当各クラスから1人
	お楽しみ会	〃
	月の装飾	〃

## 平成28年度職員会議報告(毎月第1土曜日)

会議開催日	討議事項	司会・記録	参加者人数
平成 28年 4 月2日(土)	各クラス保育計画について 保育の確認	(司) 吉浜 (記) 仲松	32人
平成 28年5月7日(土)	グループ討議 ①報告、連絡、相談の大事さ ②保護者対応	(司) 上江洲 (記) 横田	29人
平成28年6月4日(土)	①日保協研修 ②労務管理士より	(司) 禰保 (記) 仲松	31人
平成28年7月2日(土)	保育参観を終えて 盆踊り会について	(司)島田 (記)屋嘉部	全員
平成 28 年 8 月 6 日(土)	保育の振り返り 盆踊り会について	(司)松茂良 (記)吉浜	32人
平成 28年9月3日(土)	保育の反省と計画 巡回指導の報告 運動会について	(司)森根 (記)嶺井	全員
平成 28年 10月1日(土)	クラス会議報告 運動会について	(司) 池宮城 (記) 金武	全員
平成28年11月5日(土)	新園舎見学、アルソック説明会 クラス会議と報告	(司) 大城 (記) 島田	29 人
平成 28年12 月3日(土)	日保協保育まつり		30 人
平成 29年1月7日(土)	新年書初め大会 クラス会議と報告 おおゆうぎ会について	(司)仲松 (記)禰保	30人
平成29年3月4日(土)	研修報告 一年の振り返り グループ討議	(司)吉村 (記)大城	29人

## 平成28年度給食会議報告

日時	司会	記録	討議内容	参加者
4/19(火) 2時～2時45分	仲間	名嘉真	クラスの状況報告 環境づくりについて 今年度の食育計画作成	調理師・各クラス食育委員
5/24(火) 2時～2時30分	森根	吉村	クラスの状況報告 おたのしみ会メニューについて	調理師・各クラス食育委員
6/21(火) 2時～2時30分	嶺井	横田	クラスの状況報告 正しい姿勢を身につけるには	調理師・各クラス食育委員
7/26(火) 2時～2時30分	上原	金武	クラスの近況報告 菜園活動について	調理師・各クラス食育委員
8/23(水) 2時～2時30分	金武	宮里	クラスの近況報告 三角食べについて	調理師・各クラス食育委員
9/20(火) 2時～2時30分	池宮城	上江洲	クラスの近況報告 栄養満点みそ汁について	調理師・各クラス食育委員
10/18(火) 2時～2時30分	上江洲	幸地	クラス状況報告 おたのしみ会メニューについて	調理師・各クラス食育委員
11/15(火) 2時～2時30分	名嘉真	上江洲	クラス状況報告 咀嚼について	調理師・各クラス食育委員
12/21(火) 2時～2時30分	嶺井	根保	クラス状況報告 行事食(クリスマスランチ)について	調理師・各クラス食育委員
1/24(火) 2時～2時30分	上原	嶺井	クラス状況報告 環境づくりについて	調理師・各クラス食育委員
2/21(火) 2時～2時30分	宮里	上原	クラス状況報告 “子どもの声をきかせて”について 正しい箸づかいについて	調理師・各クラス食育委員
3/28(水) 2時～2時30分	上江洲	金武	一年の振り返り	調理師・各クラス食育委員



## 平成28年度研修実施報告

開催日	研修名	参加者
4月15日(金)	配慮を要する子の保育を考える研修会	妙子、利美子、睦美、愛美、亜里砂、千夏、綾乃、かよこ、理沙、麻由、舞、美枝子、優子、明香利、優香(15人)
4月26日(火)	うるま市保育施設職員研修会 (食物アレルギーの正しい理解と誤食時の対応)	21人
5月22日(日)	うるま市保育施設職員研修会 (生きる力を育てる養護と教育)	葉子、妙子、舞、愛美、睦美、麻由、理沙、亜里砂、利美子、美枝子、(10人)
5月26日(木)・27日(金)	障害児保育担当者研修会	吉村優子
6月4日(土)	中部地区保育士研修会 (保育職員が知っておきたいコミュニケーションの基本)	31人
6月7日(火)・8日(水)	初任保育士研修	麻由、明香利
7月8日(金)	うるま市保育施設職員研修会 (おきなわの行事のうたあそび)	妙子、利美子、睦美、舞、百香、愛美、愛奈、愛里、千夏、瑞姫、彩里、美和(12人)
7月13日(水)・14日(木)・15日(金)	保育を高める研究集会 今こそ振り返ろう具同福祉の原風景	妙子、愛美
7月22日(金)	配慮を要する子の保育を考える研修	妙子、睦美、亜里砂、麻由、美枝子、千夏
7月24日(日)	地区別保育所職員研修	21人
8月1日(月)	保幼小連絡協議会	妙子、舞
8月5日(金)	幼稚園教諭等研修会	利美子、舞
8月16日(火)	新人職員(3年未満)研修	明香里、恵梨、麻由、彩里、瑞姫、愛奈、愛里、百香
8月19日(金)	うるま市保育施設職員研修会 (5才児を保育を考える円滑な就学意向を目指して)	妙子、聖子、愛美、
9月2日(金)	保育士、園長研修	葉子、利美子、聖子
9月3日(土)	保育士、園長研修	美枝子、優子、恵梨、明香利、愛奈

9月7日(水)	全国青年保育者会議	卓樹
10月11日(火)・13日(木)	全国保育研究大会	葉子、利美子、るみ子
10月11日(火)	保育施設職員研修会 (自然災害の危機管理を学ぶ)	千夏、百香、瑞姫、麻由、彩里
11月1日(火)	保育施設職員研修会	瑞姫、千夏、美枝子、るみ子、みちよ
11月30日(水)	うるま市保育施設職員研修会 (乳幼児の予防接種 保育士が理解しておきたい基礎知識)	長濱、聖子
12月3日(日)	日本保育協会保育まつり	30人
12月16日(金)	うるま市保育施設職員研修会 (3歳児以上の保育を考える 子ども理解と保育環境)	聖子、明香利、妙子
1月14日(土)・15日(日)	日保協宿泊研修	葉子、妙子、利美子、睦美、舞、千夏、麻由、理沙、瑞姫、恵梨、愛美、るみ子、枝梨子、卓樹、當臣
1月14日(土)・15日(日)	子育て支援員研修	由貴子、真弓
1月28日(土)・29日(日)	保育研究大会	妙子、利美子、睦美、舞、千夏、亜里砂、美和
1月31日(火)	うるま市保育施設職員研修会	麻由、優子、恵梨、百香、明香利、愛奈、美枝子
2月24日(金)	保育士、園長研修	葉子、利美子、聖子
2月26日(日)	子育て支援研修	由貴子、真弓

## 2、施設業務管理

### (1)、事務関係

イ、毎月の会計指導を EY 税理士事務所へ委託

ロ、労務関係に関しては、外間経営労務管理事務所へ委託

ハ、園の夜間警備に関しては、沖縄総合警備保障株式会社へ委託

ニ、大型水槽の管理に関しては、海水魚ラグーンさんへ委託

ロ、園だより、給食献立表、保健便り、クラス便りを毎月一回発行し保護者の理解と協力を仰ぐ事が出来た。

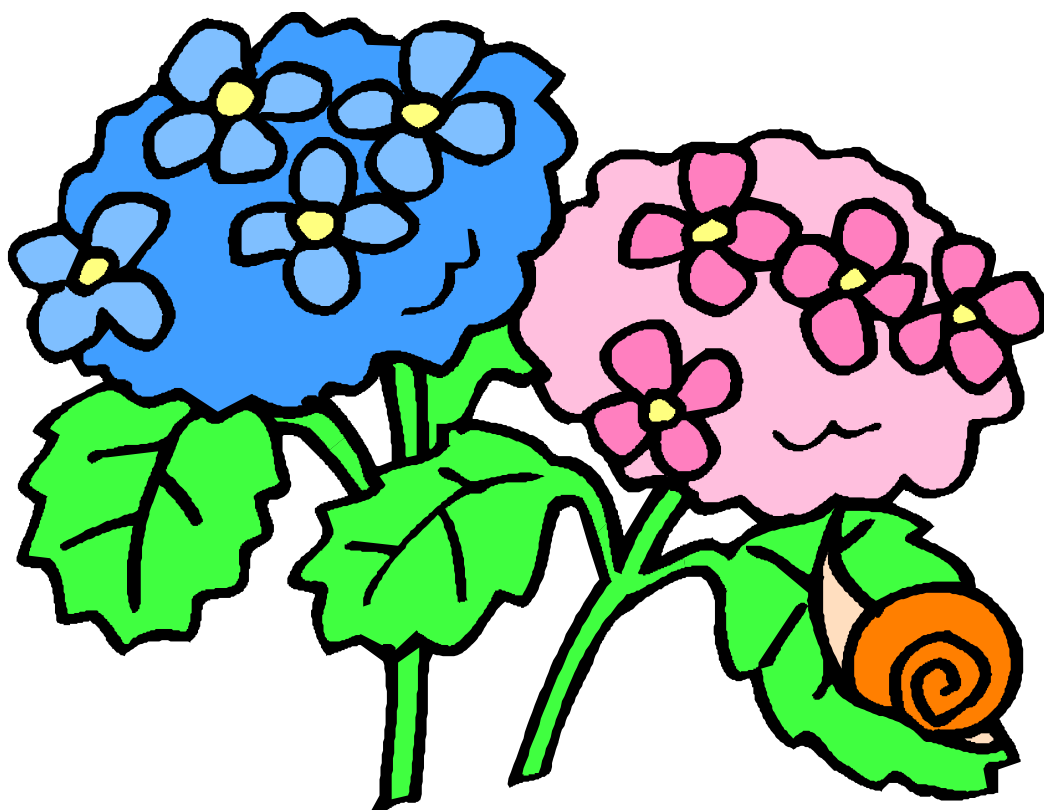
## 平成28年度事業活動報告

月	日	曜日	行事	備 考 (参加者)	
4	1	金	第13回入園、進級式	全園児、父母	ホール
	11	月	こいのぼり掲揚式	全園児	園庭
	15	金	浜下り	5歳児	宇堅ビーチ
	25	月	避難訓練	全園児	園内
	26	火	うるま市健診開始式	4・5歳児	市役所
	28	木	お楽しみ会	全園児	ホール
5	2	月	天願川清流まつり	3、4、5歳児	天願川河川
	8	日	はしかキャンペーン	4、5歳児	長濱さんの畑
	12	木	避難訓練	全園児	ホール
6	2	木	歯科検診	全園児	ホール
	8	水	尿・蛭虫検査	全園児	中部医師会
	4	土	保育参観	3、4、5歳児	各保育室
	24	金	厚生園慰問	5歳児	知念先生
7	7	木	内科健診	全園児	ホール
	7	木	たなばた集会	全園児	ホール
	14	木	プール開き	全園児	ベランダ、園庭
8	13	土	ぼんおどり会	全園児	じんぶん館
	5	水	天願区清流会と交流会	0、1、2、5歳児	ホール
9	6	火	うるまの里慰問	4・5歳児	うるまの里
	15	木	アイほーる慰問	5歳児	
	27	火	中部農林高等学校交流会	4・5歳児	保育園
10	7	金	お泊り保育	5歳児	金武町
	17	日	うるま祭り	3・4・5歳児	グラウンド
	29	土	世界のウチナーンチュ大会	4・5歳児	那覇市
	31	月	中央学園交流会	全園児	ホール
11	3	木	第13回うらんどーかい	全園児	ドーム
11	9	水	消防ふれあいフェスタ	4、5歳児	ドーム
	15	火	七、五、三集会	全園児	ホール
	17	木	サイクリング	5歳児	県総合公園
	25	木	新園舎保育スタート	4、5歳児	
12	7	水	蛭虫・尿検査	全園児	中部医師会
	1	木	歯科検診	全園児	パーク歯科
	8	金	内科健診	全園児	知念小児科

	17	土	うるま市産業まつり参加	4, 5 歳児	石川体育館
	22	木	クリスマス会	全園児	ホール
1	4	水	新年子ども会	全園児	ホール
	21	土	JA 具志川支店まつり	3, 4, 5 歳児	JA 具志川支店
2	3	金	節分集会	全園児	ホール
	12	日	第 13 回おゆうぎ会	全園児	石川会館
	5	土	ミュージックフェスティバル	4, 5 歳児	コンベンションセンター
	15	水	農協じゃが芋収穫	4, 5 歳児	赤野畑
3	3	金	ひなまつり集会	全園児	ホール
	23	木	5 歳児送る会	全園児	ホール
	24	木	園外保育	4・5歳児	ちゅら海水族館
	29	水	修了式	0, 1, 2, 3, 4,	ホール
	30	木	第13回卒園式	園児・保護者	ホール

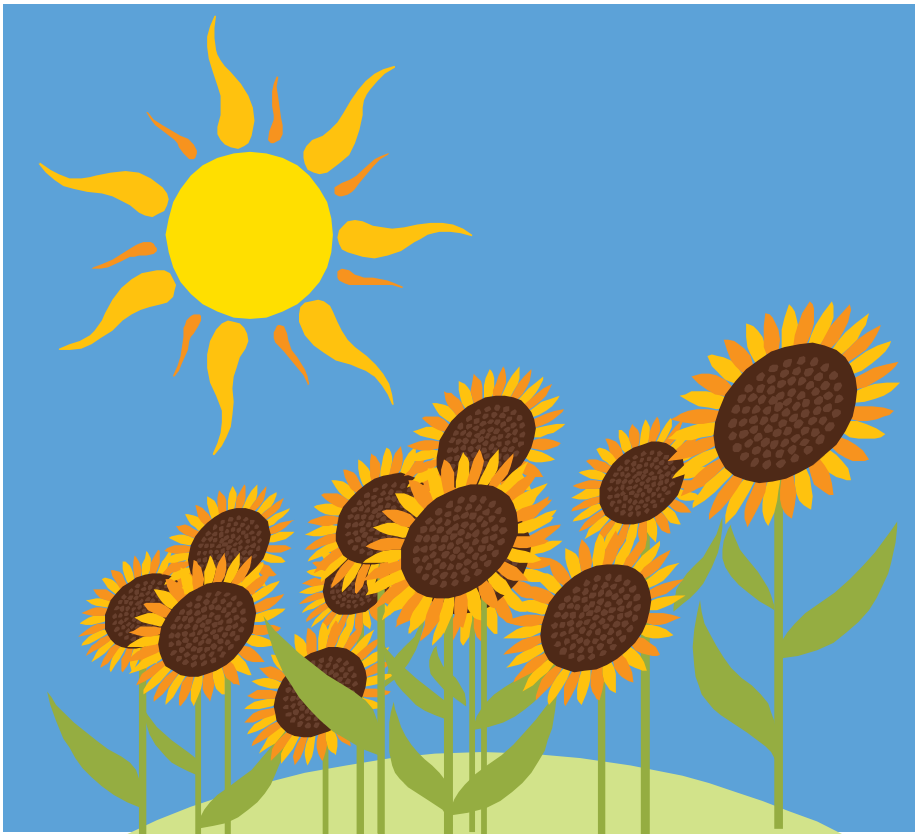
- \* 毎月第3木曜日……おべんとう会
- \* 毎月第4木曜日……お楽しみ会
- \* 毎月第2, 4金曜日……リトミック(0, 1, 2 歳児)
- \* 毎月 1 回 ……和太鼓(3, 4, 5歳児・職員)
- \* 毎週水曜日……文字指導
- \* 毎週火曜日……英語レッスン
- \* 毎週水曜日……スイミング
- \* 年間を通じて長濱理事の畑にて菜園活動

# 平成28年度 事業実績報告



社会福祉法人みどり葉福祉会  
ひまわりっ童ほいくえん

# 平成28年度 決算報告書



社会福祉法人みどり葉福社会  
ひまわりっ童ほいくえん